



# KRAINY GEOGRAFICZNE POLSKI



POBRZEŻA

POJEZIERZA

NIZINY ŚRODKOWEJ POLSKI

GÓRY

WYŻYNY

KOTLINY PODKARPACKIE

GÓRY





# POBRZEŻA

Pas położony w bezpośrednim sąsiedztwie Morza Bałtyckiego.

**Pobrzeże Szczecińskie**

**Pobrzeże Koszalińskie**

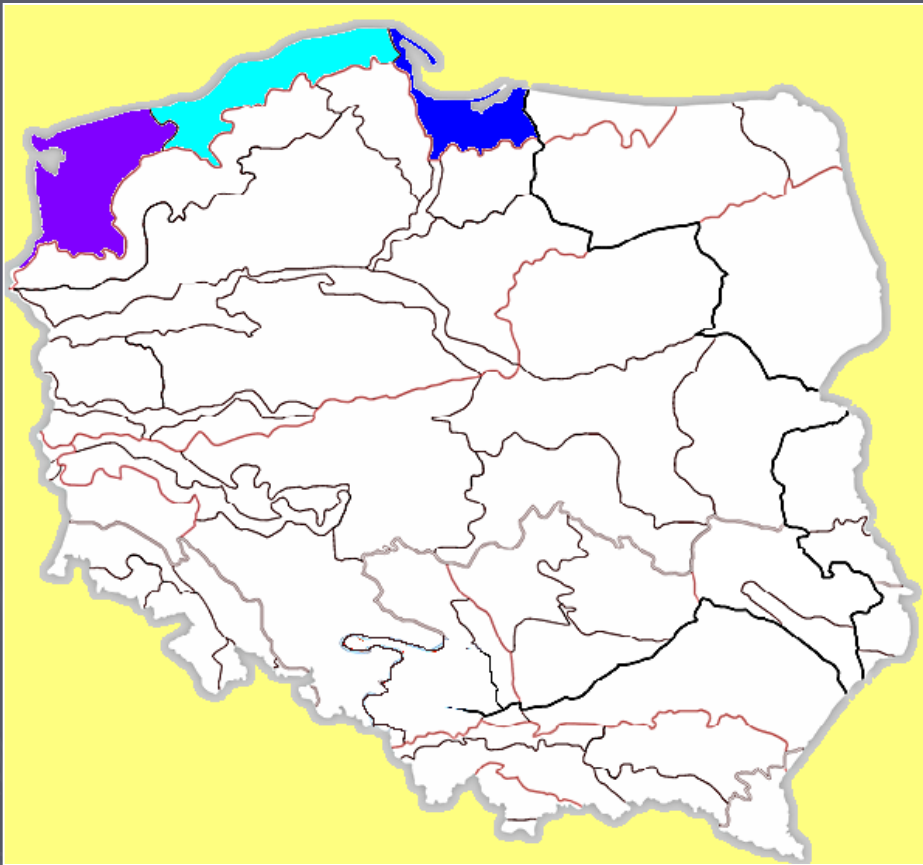
**Pobrzeże Gdańskie z Żuławami Wiślanymi**

# Pobrzeża Polski

Elementem charakterystycznym jest wybrzeże - wąski pas lądu wzdłuż linii brzegowej, na którym zaznacza się działalność fal morskich.

## Rodzaje wybrzeża:

- ❑ wysokie, **klif** – stromy stok bezpośrednio dochodzący do morza;
- ❑ niskie, **plaża** – płaski teren pokryty piaskiem, zalewany przez fale morskie;



Jeziora przybrzeżne (Jamno, Wicko)  
Mierzeja Helska i Wiślana  
Depresja (1,8 m p.p.m.)  
Ruchome wydmy  
Mady rzeczne w delcie Wisły  
Gdańsk-Gdynia-Szczecin  
Przemysł morski: stoczniowy, rybacki  
Turystyka rekreacyjno-wypoczynkowa

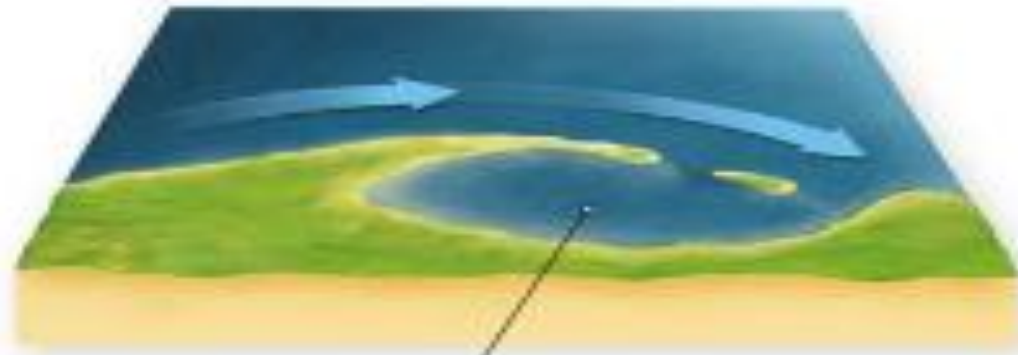
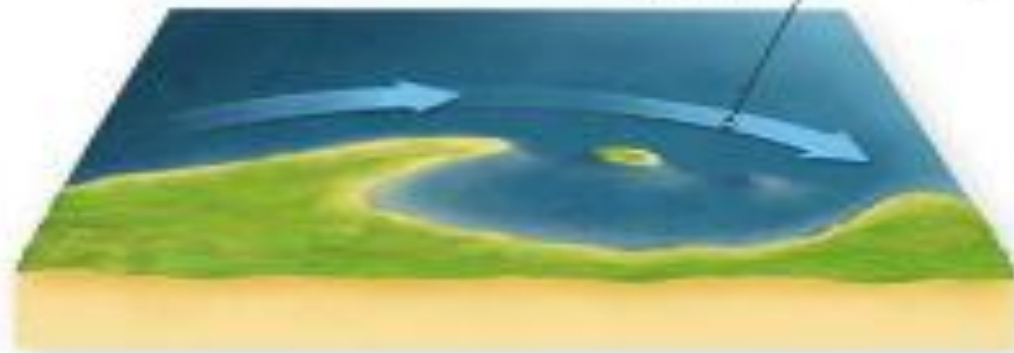
**Parki Narodowe**

**Pobrzeże Szczecińskie**

**Pobrzeże Koszalińskie**

**Pobrzeże Gdańskie**

prąd przybrzeżny



zatoka

mierzeja



# SŁOWIŃSKI PARK NARODOWY



- ▶ Lokalizacja: Smołdzino
- ▶ Powierzchnia (km<sup>2</sup>): 186,18
- ▶ Rok utworzenia: 1967







**Największe w Europie, wędrujące z prędkością od 5 do 30 m rocznie – wydmy.**



**Najbardziej znane miejscowości turystyczne to Łeba i Rowy.**



Liczne gatunki ptaków wodnych: łabędzie, mewy m.in. śmieszka.

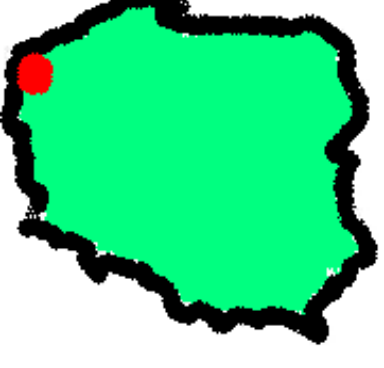
**Połowa obszaru parku zajmuje woda, między innymi jezioro Gardno i Łebsko.**

# WOLIŃSKI PARK NARODOWY



- ▶ Lokalizacja: Międzyzdroje
- ▶ Powierzchnia (km<sup>2</sup>): 109,37
- ▶ Rok utworzenia: 1960





Pierwszy w  
Polsce Park  
morski.



**Największa  
atrakcja- to  
odcinek polskiego  
wybrzeża  
klifowego.**



Symbolem jest bielik, którego żywy okaz można zobaczyć obok Muzeum Przyrodniczego Parku.



Bazę turystyczną stanowią Międzyzdroje, Wolin i część Świnoujścia.



# POJEZIERZA

Pas rozciągający się między Pobrzeżem Południowobałtyckim  
a Nizinami Środkowopolskimi

**Pojezierze Wielkopolskie**

**Pojezierze Pomorskie**

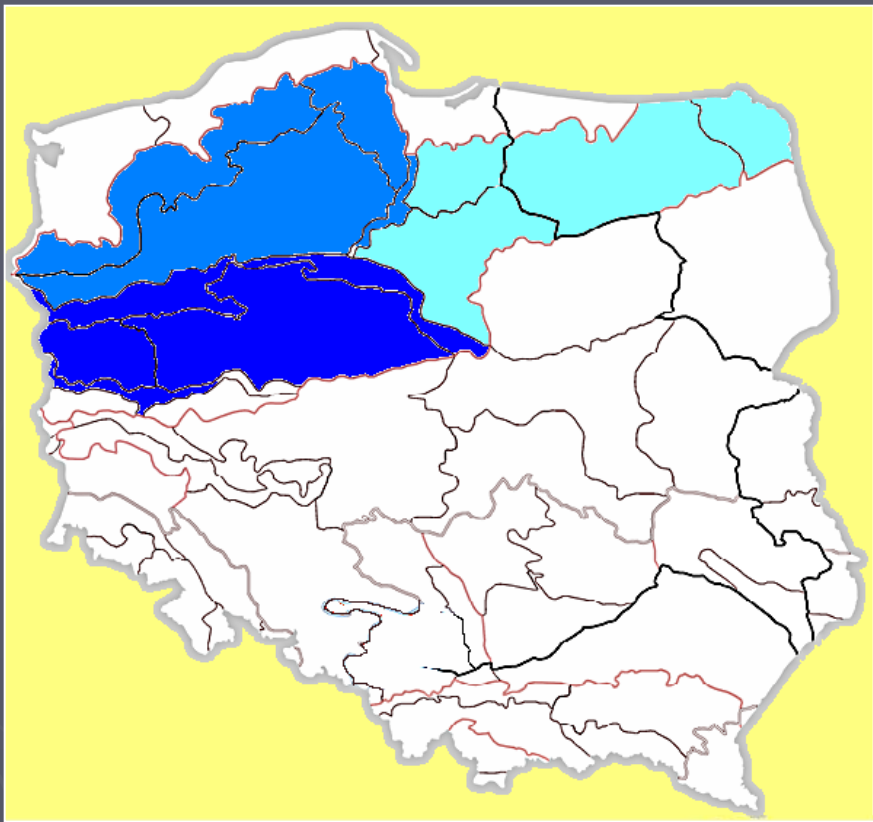
**Pojezierze Mazurskie**

# Pojezierza Polski

W stosunku do otaczających krain naturalnych tworzą wyraźną wyniosłość (329 m n.p.m. -Wierzyca na Pojezierzu Kaszubskim)

## Charakterystyczne cechy:

- ✓ położenie w granicach zasięgu najmłodszego zlodowacenia
  - ✓ rzeźba terenu silnie urozmaicona,
- ✓ wał moren czołowych, równiny sandrowe, pradoliny, rynny polodowcowe, kemy, eratyki, ozy
  - ✓ **liczne jeziora**



## Obszar młodoglacjalny

Wierzyca

+ 2 wzniesienia ponad 300 m n.p.m.

### Liczne jeziora:

Hańcza (najgłębsze – 108 m)

Śniardwy (największe – 114 km<sup>2</sup>)

Cień opadowy

Poznań, Toruń/Bydgoszcz, Olsztyn

**Pojezierze Wielkopolskie**

**Pojezierze Pomorskie**

**Pojezierze Mazurskie**

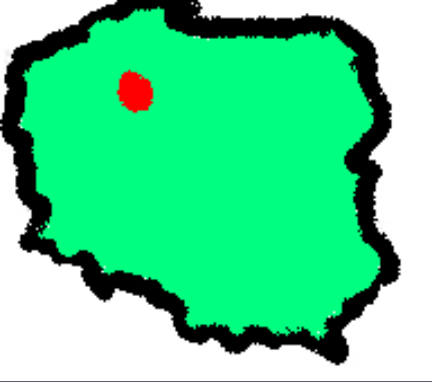
**Parki Narodowe**

# PARK NARODOWY BORY TUCHOLSKIE



- ▶ Lokalizacja: Charzykowy
- ▶ Powierzchnia (km<sup>2</sup>): 47,98
- ▶ Rok utworzenia: 1996





Park reprezentuje obszar Borów Tucholskich na Pojezierzu Pomorskim.

Obszar jest wybitnie pojezierny, charakteryzuje się różnymi typami jezior.



Charakterystyczne zwierzęta to: wydry i puchacz.





# DRAWIEŃSKI PARK NARODOWY



- ▶ Lokalizacja: Drawno
- ▶ Powierzchnia (km<sup>2</sup>): 113,42
- ▶ Rok utworzenia: 1990





Czynna od prawie 100 lat elektrowni wodnej „Kamienna”.



Najcenniejsze gatunki ptaków to bocian czarny i kania czarna.

Park obejmuje fragment Puszczy Drawskiej, wraz z rzeką Drawą zaliczaną do rzek górskich, ze względu na bystrość nurtu.



Możliwość spływu Drawą.



# WIGIERKI PARK NARODOWY



- ▶ Lokalizacja: Krzywe
- ▶ Powierzchnia (km<sup>2</sup>): 150,86
- ▶ Rok utworzenia: 1989





Położony na skraju Puszczy Augustowskiej.

Atrakcją jest jezioro Wigry i rzeka Czarna Hańcza.



W całym parku, żyje około 250 tych największych gryzoni.



Charakterystyczne gatunki zwierząt, które zostały „ocalone” to: kormoran czarny i bóbr.



# PARK NARODOWY UJŚCIE WARTY



- ▶ Lokalizacja: Chyrzno
- ▶ Powierzchnia (km<sup>2</sup>): 80,38
- ▶ Rok utworzenia: 2001





## Najmłodszy Park Narodowy.



[pl.wikipedia.org/wiki/łabędź\\_krzykliwy](https://pl.wikipedia.org/wiki/Łabędź_krzykliwy)



**Park obejmuje rozlewiska u ujścia rzeki Warty do Odry.**



**Ogromna różnorodność ptaków np. łabędź krzykliwy, w pobliżu są punkty widokowe dla obserwatorów.**

[pl.wikipedia.org/wiki/Geś\\_zbożowa](https://pl.wikipedia.org/wiki/Geś_zbożowa)



# NIZINY

Pas Nizin Środkowopolskich rozciąga się w centralnej części Polski,  
(na południe od pasa Pojezierzy)

**Nizina Wielkopolska**

**Nizina Mazowiecka**

**Nizina Śląska**

**Nizina Podlaska**

**Polesie Lubelskie**

# Nizina

wysokości bezwzględne nie przekraczają 300 m n.p.m.,

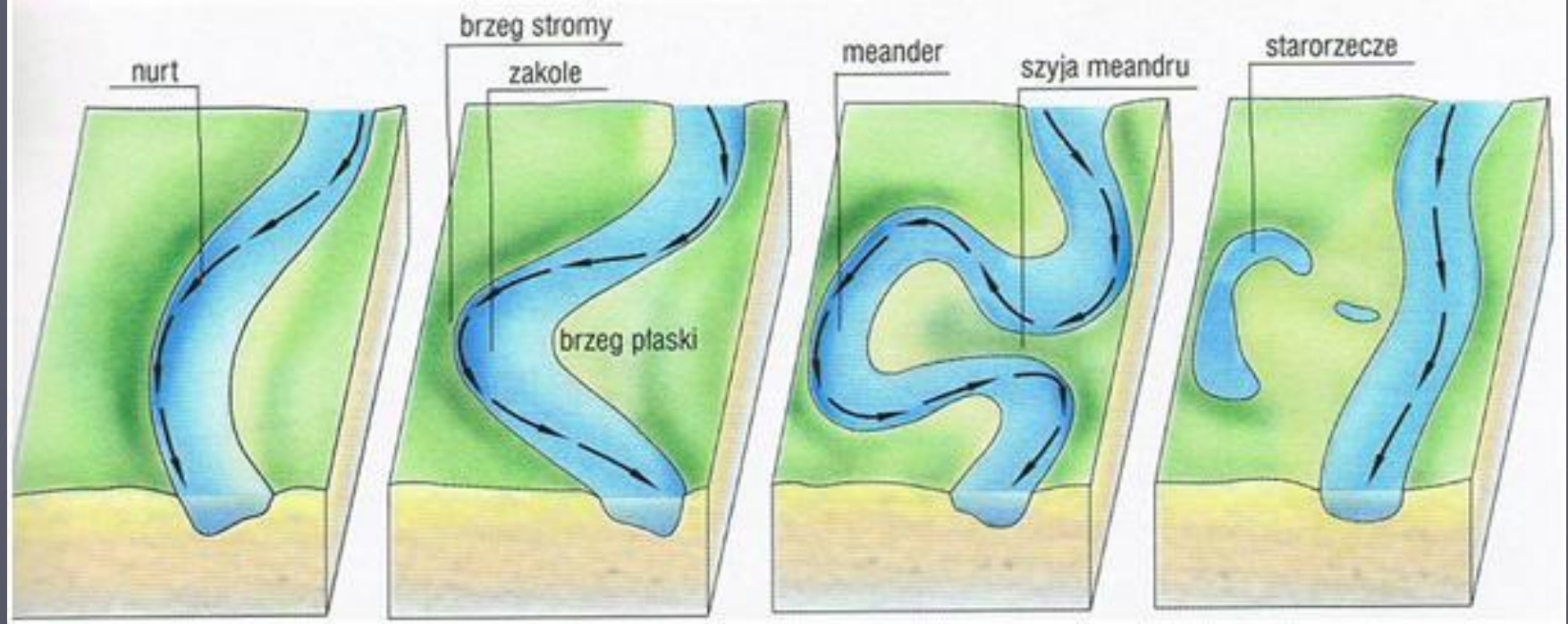
## Cechy krajobrazu nizinnego w Polsce:

- ❖ dominują krajobrazy płaskie, równinne,
- ❖ znacznie słabiej urozmaicona powierzchnię terenu

Przyczyna: z obszaru dzisiejszych nizin lodowiec ustąpił znacznie wcześniej niż z obszaru pojezierzy. W związku z tym powierzchnia nizin przez dłuższy czas była odsłonięta, dzięki czemu została bardziej wyrównana.

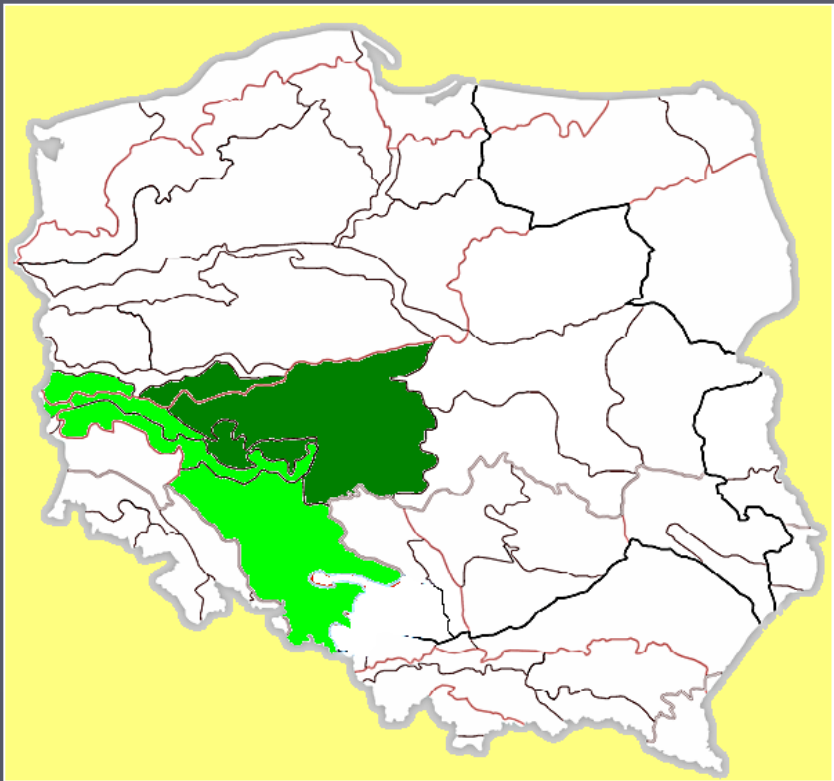
- ❖ wolno płynące rzeki, często szerokie,
- ❖ mało jest wzniesień i zagłębień terenu
  - ❖ duży udział terenów rolniczych



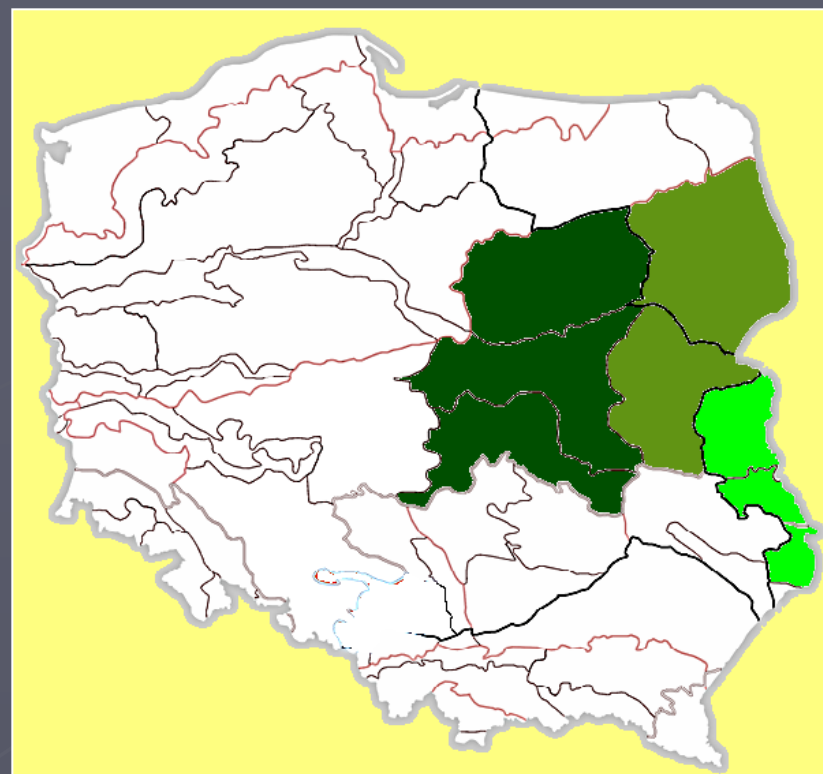


## Jak powstaje starorzecze?

Szybkość przemieszczania się wody w rzece nie jest jednakowa, najszybciej płynie w nurcie. W dolnym i środkowym biegu rzeki nurt często przesuwa się z jednego do drugiego brzegu. Wskutek tego bieg rzeki staje się coraz bardziej kręty, następnie tworzy ona zakola i meandry. Brzegi koryta w obrębie meandru są różnie wykształcone. Zewnętrzny jest stromy, gdyż zachodzi podcinanie brzegu przez rzekę (erozja boczna), wewnętrzny jest przeważnie płaski, gdyż następuje akumulacja osadów. Często w czasie wiosennej powodzi lub innego przyboru wody następuje wyprostowanie biegu rzeki poprzez odcięcie meandru, z którego powstaje starorzecze.



**NIZINA WIELKOPOLSKA  
NIZINA ŚLĄSKA**



**NIZINA MAZOWIECKA  
NIZINA PODLASKA  
POLESIE LUBELSKIE**

Rzeźba staroglacjalna, pradolin  
Klimat od morskiego (zach) po kontynentalny (wsch)  
Krajobrazy rolnicze oraz krajobrazy przemysłowe (surowce)  
Obszary leśne: Bory Dolnośląskie, Puszcza Kampinoska, Białowieńska  
**Parki Narodowe**  
Warszawa, Łódź, Wrocław

# KAMPINOSKI PARK NARODOWY



- ▶ Lokalizacja: Izabelin
- ▶ Powierzchnia (km<sup>2</sup>): 385,44
- ▶ Rok utworzenia: 1959





Obejmuje tereny  
Puszczy  
Kampinoskiej.

Tzw. „Zielone  
płuca Warszawy”  
- nawiewane jest  
świeże powietrze  
znad Puszczy  
Kampinoskiej.

Na wydmach  
przeważają bory  
sosnowe;  
występują  
jeziorka, łąki,  
bagna  
i torfowiska.



Symbolem parku  
jest łoś.

Znajduje się w bezpośrednim  
sąsiedztwie od stolicy państwa -  
Warszawy.



# NARWIAŃSKI PARK NARODOWY



- ▶ Lokalizacja: Kurowo
- ▶ Powierzchnia (km<sup>2</sup>): 73,50
- ▶ Rok utworzenia: 1996





**Spływ kajakiem lub łódką po Narwi.**

**Symbolem Parku jest błotniak stawowy.**



**Obejmuje bagienną dolinę górnej Narwi, zwaną „polską Amazonią.”**



**Jeden z najmłodszych parków.**

# WIELKOPOLSKI PARK NARODOWY



- ▶ Lokalizacja: Jezioro
- ▶ Powierzchnia (km<sup>2</sup>): 75,84
- ▶ Rok utworzenia: 1957





## Reprezentuje przyrodę regionu Pojezierza Wielkopolskiego.

Duża różnorodność roślin wodnych i bagiennych w jeziorach bogatych w składniki mineralne np.: grzybień biały.



Gatunki ptaków rzadko spotykanych, np.: zimorodek, dzięcioł czarny.





# POLESKI PARK NARODOWY



- ▶ Lokalizacja: Urszulin
- ▶ Powierzchnia (km<sup>2</sup>): 97,62
- ▶ Rok utworzenia: 1990



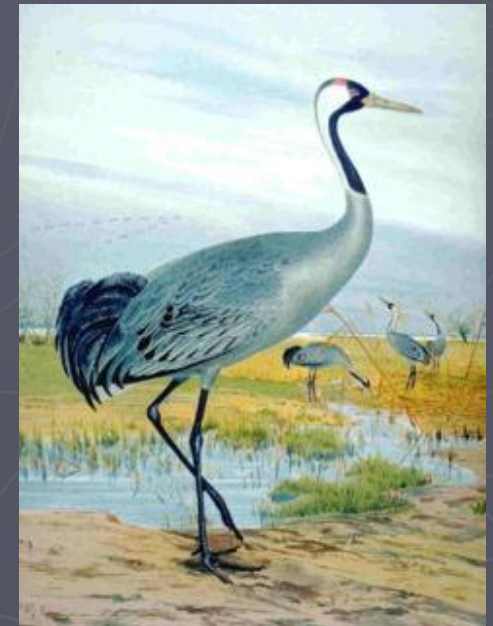


**Obszar bagiennych  
lasów i torfowisk.**

**Występują rośliny  
owadożerne – rosiczka.**



**Za symbol parku  
został uznany  
żuraw.**



[pl.wikipedia.org/wiki/Żuraw](https://pl.wikipedia.org/wiki/Żuraw)

[pl.wikipedia.org/wiki/Rosiczka](https://pl.wikipedia.org/wiki/Rosiczka)

# BIEBRZAŃSKI PARK NARODOWY

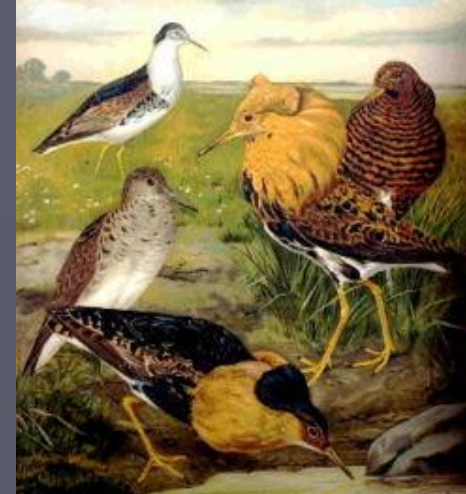


- ▶ Lokalizacja: Osowiec
- ▶ Powierzchnia (km<sup>2</sup>): 592,23
- ▶ Rok utworzenia: 1993





**Największy  
wśród parków!!!**



**Batalion – gatunek  
charakterystyczny dla  
parku.**



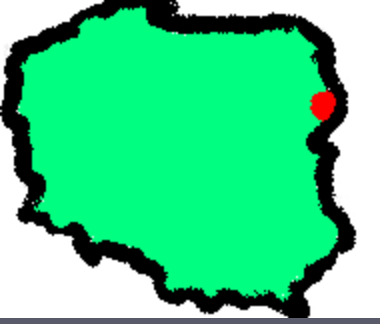
W dolinie Biebrzy znajdują się rozległe bagna i torfowiska, podmokłe łąki, lasy bagienne.

# BIAŁOWIESKI PARK NARODOWY



- ▶ Lokalizacja: Białowieża
- ▶ Powierzchnia (km<sup>2</sup>): 105,02
- ▶ Rok utworzenia: 1947





**Najstarszy Park Narodowy w Polsce i jeden z pierwszych w Europie.**

**Fragment Puszczy Białowieskiej – lasy dębowo-grabowe, bory z przewagą sosny i świerka.**



Znakiem rozpoznawczym parku jest największy ssak europejski – żubr.

**Miejscem wartym zobaczenia jest Białowieża.**



# Wyżyna

wysokości bezwzględne przekraczają 300 m n.p.m.,

wysokości względne są na ogół mniejsze niż 300 m.

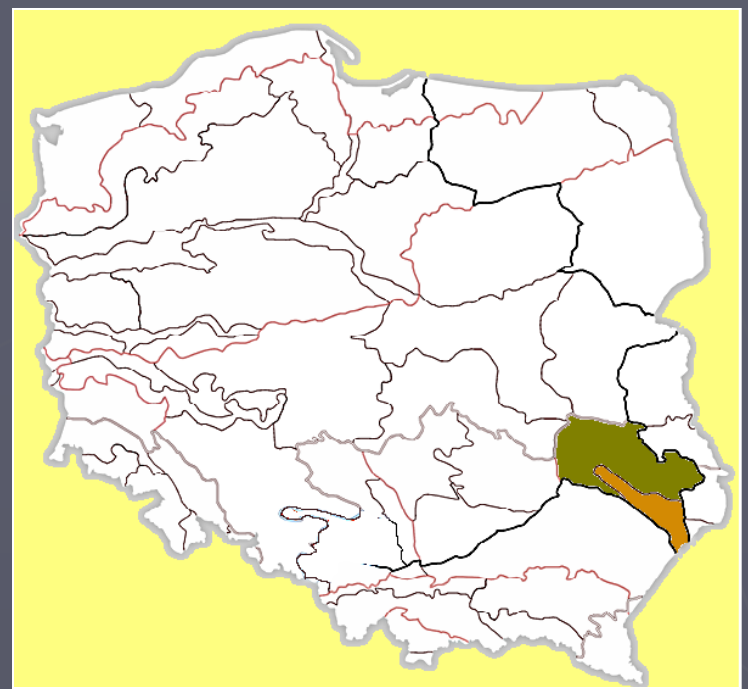
## Cechy krajobrazu wyżynnego w Polsce:

- pofałdowana powierzchnia terenu z wyniosłościami,
- charakterystyczne formy terenu – skałki, wąwozy, skarpy, jaskinie,
  - zróżnicowane pokrycie terenu.



## W. MAŁOPOLSKA (Kielecka+Niecka Nidziańska)

Zjawiska krasowe w gipsach  
Wody mineralne  
Busko Zdrój  
Urozmaicona rzeźba  
Góry Świętokrzyskie  
Jaskinia „RAJ”  
Kielce  
**Park Narodowy**



## W. LUBELSKA Z ROZTOCZEM

Wąwozy lessowe  
Żyzne czarnoziemy  
Obszar rolniczy  
Roztoczański Park Narodowy  
Węgiel kamienny w Bogdance  
Lublin  
Kazimierz Dolny i Zamość  
**Park Narodowy**



## W. ŚLĄSKO-KRAKOWSKA



## W.ŚLĄSKA

Góra Św. Anny (400 m npm)

Zdegradowane środowisko

Surowce mineralne

GOP

Obszar zurbanizowany

Katowice + ...

Konurbacja

## W.KRAKOWSKO-CZĘSTOCHOWSKA

Jurajskie skały wapienne

Formy krasowe i ostańce

Maczuga Herkulesa

**Park Narodowy**

Szlak „Orlich Gniazd”

# OJCOWSKI PARK NARODOWY



- ▶ Lokalizacja: Ojców
- ▶ Powierzchnia (km<sup>2</sup>): 21,46
- ▶ Rok utworzenia: 1956





## Najmniejszy Park Narodowy.

Obejmuje część wyżyny Krakowsko –Częstochowskiej, a na granicy parku leży Dolina Prądnik.



Występuje aż 15 gatunków nietoperze.



Liczne wapienne skały, jaskinie, skalne wąwozy, warto też zobaczyć Maczugę Herkulesa.



[pl.wikipedia.org/wiki/Maczuga\\_Herkulesa](http://pl.wikipedia.org/wiki/Maczuga_Herkulesa)

# ŚWIĘTOKRZYSKI PARK NARODOWY



- ▶ Lokalizacja: Bodzentyn
- ▶ Powierzchnia (km<sup>2</sup>): 76,26
- ▶ Rok utworzenia: 1950





**Blisko 95% powierzchni to lasy bukowo-jodłowe.**

**Obejmuje pasmo gór Łysogóry, w tym najwyższy szczyt Łysica.**



**Wśród zwierząt możemy spotkać tu sarny, dziki, lisy.**



Na grzbietach górskich występują charakterystyczne rumowiska skalne – gołoborza.

# ROZTOCZAŃSKI PARK NARODOWY



- ▶ Lokalizacja: Zwierzyniec
- ▶ Powierzchnia (km<sup>2</sup>): 84,83
- ▶ Rok utworzenia: 1974





Położony na  
Wyżynie  
Lubelskiej.

Liczne strome  
wąwozy, strumyki,  
ogromne powierzchnie  
lasów, w tym  
bory sosnowe  
i jodłowe.



Konik polski symbolem  
parku.



Ze względu na okazałą  
roślinność warto odwiedzić  
Zwierzyniec – często  
nazywany miastem ogrodem.



# KOTLINY PODKARPACKIE

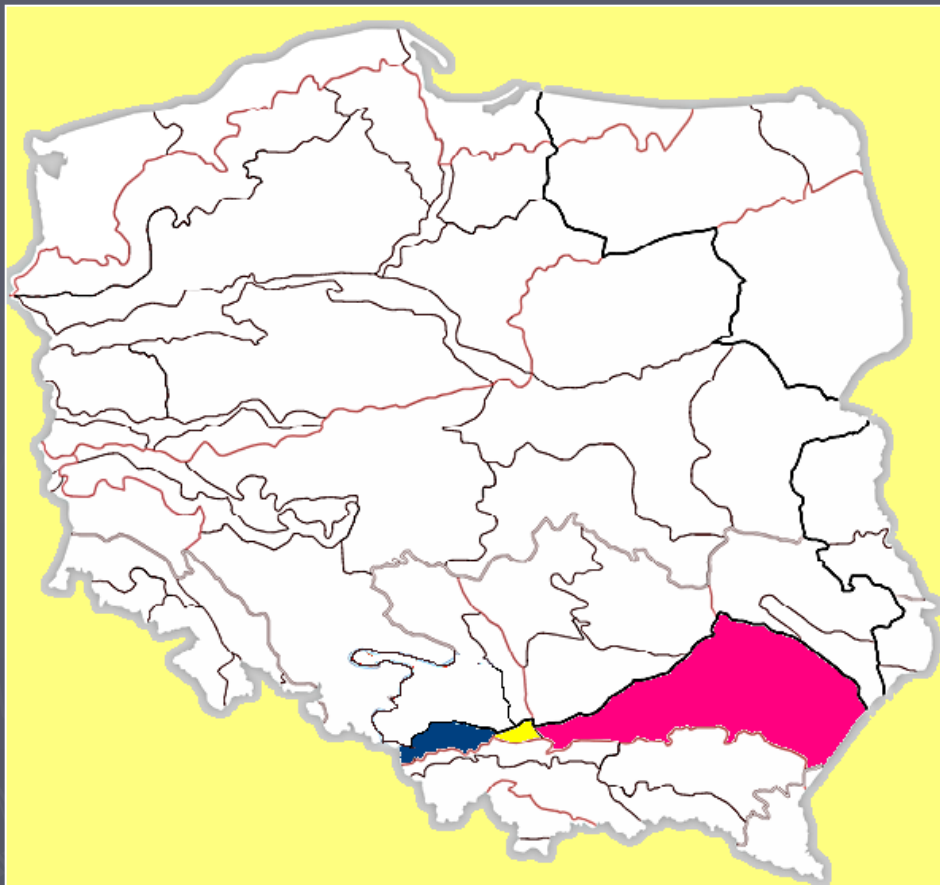
Pas położony między wyżynami a Karpatami

**Kotlina Sandomierska**

**Kotlina Oświęciska**

**Brama Krakowska**





Zapadlisko tektoniczne  
Obszar równinny i falisty  
Kotliny rozcięte dopływami Wisły,  
Klimat łagodny - należy do  
najcieplejszych regionów w Polsce.  
Okres wegetacyjny: ponad 220 dni  
Surowce chemiczne

**Kraków**

**Kotlina Sandomierska**

**Brama Krakowska**

**Kotlina Oświęcimska**



# GÓRY

Pas położony na południu Polski

**Karpaty  
Sudety**

**Góry świętokrzyskie**

# GÓRY

wysokości bezwzględne przekraczają 300 m n.p.m.,  
wysokości względne są większe niż 300 m.

## Cechy krajobrazu górskiego w Polsce:

- silnie pofałdowana powierzchnia terenu,
  - duże wysokości bezwzględne,
  - wąskie, kręte, szybko płynące rzeki,
  - piętrowy układ roślinności,
  - słabe zaludnienie.

## Rodzaje:

- fałdowe i zrębowe
- wysokie - średnie - niskie



# GÓRY WYSOKIE

Babia i Barania Góra  
Rysy i Trzy Korony  
Połoniny w Bieszczadach  
Turnie, granie i żleby  
Lecznicze wody mineralne  
Piętra roślinne  
Zakopane, Krynica, Wisła

**Parki Narodowe**

**Karpaty Zewnętrzne**  
(Pogórze+Beskidy)

**Karpaty Wewnętrzne**  
(Tatry+Podhale+Pieniny))

## PIĘTRA ROŚLINNE W TATRACH

*turnie*

2250 m n.p.m.

*hale*

1800 m n.p.m.

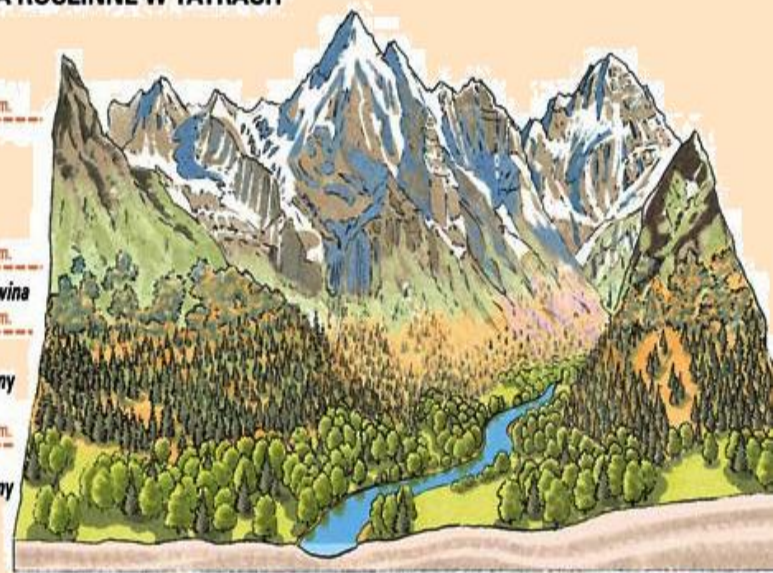
*kosodrzewina*

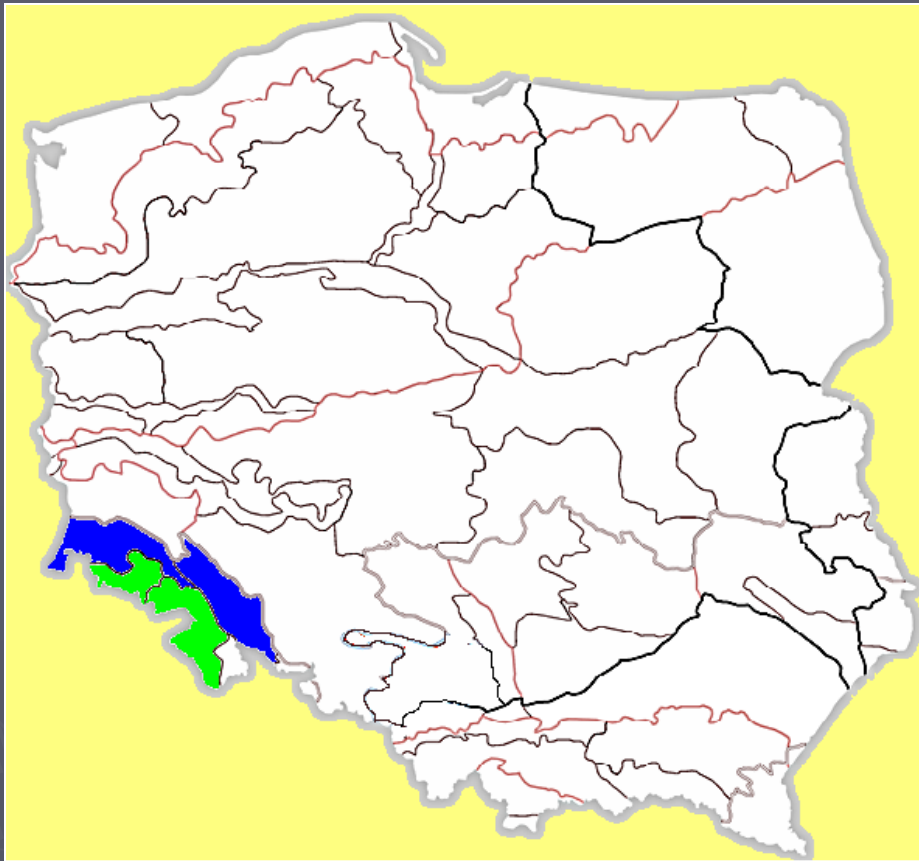
1600 m n.p.m.

*regiel górny*

1250 m n.p.m.

*regiel dolny*





**Przedgórze Sudeckie**

**Sudety z Karkonoszami**

# GÓRY ŚREDNIE

Góry zrębowe

Zaliczają się do gór średnich

Odmłodzone stare góry

Śnieżka (1602 m n.p.m)

Góry Stołowe i Karkonosze

Szklarska Poręba, Karpacz

**Parki Narodowe**



# GÓRY NISKIE

Najwyższe pasmo – Łysogóry

Łysica (612 m n.p.m) i Łysa Góra

gołoborza

ZALICZAJĄ SIĘ DO WYŻYN



**Góry Świętokrzyskie**

# PARK NARODOWY GÓR STOŁOWYCH



- ▶ Lokalizacja: Kudowa Zdrój
- ▶ Powierzchnia (km<sup>2</sup>): 63,39
- ▶ Rok utworzenia: 1993





**Bardzo rzadkie  
zwierzęta  
takie jak  
włochatka.**



Obszar parku nie należy  
do szczególnie bogatego  
w różnorodność  
gatunków roślin.



**Bazę  
turystyczną są  
uzdrowiska :  
Kudowa Zdrój  
i Polanica.**



# KARKONOSKI PARK NARODOWY



- ▶ Lokalizacja: Jelenia Góra
- ▶ Powierzchnia (km<sup>2</sup>): 55,76
- ▶ Rok utworzenia: 1959





Bazę turystyczną stanowi Szklarska Poręba.

Śnieżka -najwyższy szczyt Karkonoszy.

Wśród roślin popularna kosodrzewina.



o największym zagęszczeniu turystów na jednostkę powierzchni i kilometr szlaku w kraju.

Charakterystyczny układ pięter roślinnych.

# BABIOGÓRSKI PARK NARODOWY



- ▶ Lokalizacja: Zawoja
- ▶ Powierzchnia (km<sup>2</sup>): 33,92
- ▶ Rok utworzenia: 1954





Jeden z najmniejszych parków narodowych.

Symbolem jest okrzyn jeleni.



Główną atrakcją jest Babia Góra.



Wśród zwierząt często spotykany niedźwiedź brunatny.



[pl.wikipedia.org/wik](http://pl.wikipedia.org/wik)

# GORCZAŃSKI PARK NARODOWY



- ▶ Lokalizacja: Poręba Wielka
- ▶ Powierzchnia (km<sup>2</sup>): 70,30
- ▶ Rok utworzenia: 1981





Część masywu  
Gorców.

**Można spotkać szafran  
potocznie zwanym  
krokusem.**



**Wśród płazów dość  
często spotykana  
jest salamandra  
plamista.**



# MAGURSKI PARK NARODOWY

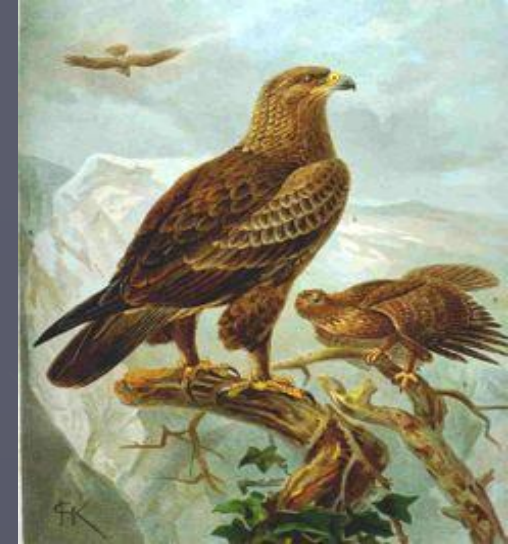


- ▶ Lokalizacja: Krempna
- ▶ Powierzchnia (km<sup>2</sup>): 194,39
- ▶ Rok utworzenia: 1995





Symbolem parku jest orlik krzykliwy.



Charakterystyczny dla tego obszaru kopytnik.



W okolicy parku znajdują się sanatoria: Krynica, Rymanowa Zdrój.



# PIENIŃSKI PARK NARODOWY



- ▶ Lokalizacja: Krościenko
- ▶ Powierzchnia (km<sup>2</sup>): 23,46
- ▶ Rok utworzenia: 1932





Jeden z najmniejszych parków w Polsce!!!

Obejmuje Trzy Korony i Przełom Dunajca – możliwość spływu tratwą po Dunajcu.

Unikalnym gatunkiem dla parku jest mniszek pieniński.



[pl.wikipedia.org/wiki/Tatry](https://pl.wikipedia.org/wiki/Tatry)

# BIESZCZADZKI PARK NARODOWY



- ▶ Lokalizacja: Ustrzyki Górne
- ▶ Powierzchnia (km<sup>2</sup>): 292,02
- ▶ Rok utworzenia: 1973





**Trzeci co do wielkości  
park narodowy!!!**

**Około 80%  
powierzchni to lasy,  
głównie bukowe  
z domieszką jodły i  
jaworu.**



**Symbolem parku stał  
się ryś, mimo że  
należy do zwierząt  
niezmiernie  
rzadkich.**



# TATRZAŃSKI PARK NARODOWY



- ▶ Lokalizacja: Zakopane
- ▶ Powierzchnia (km<sup>2</sup>): 211,64
- ▶ Rok utworzenia: 1954





Atrakcją jest Zakopane,  
Gubałówka.



Symbolem są  
kozice.



Najbardziej  
charakterystyczne  
rośliny to: szarotka  
alpejska i  
dziewięsił  
bezlodygowy.



# PARKI NARODOWE W POLSCE



## Rozważa się utworzenie dalszych parków narodowych, mogą to być:

- Jurajski Park Narodowy (Wyżyna Krakowsko-Częstochowska)
- Mazurski Park Narodowy (okolice jeziora Śniardwy)
- Turnicki Park Narodowy (przedgórze Bieszczadów)





Większość zdjęć pochodzi ze strony [www.ga.com.pl](http://www.ga.com.pl)